

အူအတက်ရောင်ခြင်း (Appendicitis)

ကျနော်တို့ အလုပ်သင်ဆရာဝန်ဘဝ ကတည်းက ခွဲစိတ်ဆောင်မှာ ဂျူတီကျုပြီဆိုရင် ညဘက်အရေးပေါ် ခွဲစိတ်ခန်းဝင်ရတဲ့ အဓိကအကြောင်းက တော့ အူအတက်ရောင်တာပါ။

ညဘက်ဆိုတော့ ဂျူတီကျုတဲ့ ခွဲစိတ်ဆရာဝန် (Surgeon) ၁ ယောက်ရယ် ၊ ဟောက်စ်ဆာဂျင် (House Surgeon) ၁-၂ ယောက်ပဲရှိတာမို့လို့ ခွဲခန်းမှာ ဆာဂျင်ကို ကူဖို့ အဆင်ပြေရင် Surgeon ရဲ့ကြီးကြပ်မှုနဲ့ ကိုယ်တိုင်ခွဲစိတ်ဖို့ အခွင့်အရေးပါပဲ။

အူအတက်ရောင်လို့ ဆေးရုံရောက်လာပြီဆိုရင် သေချာအောင်စမ်းသပ်စစ်ဆေးမှုပြုလုပ်ပြီးတာနဲ့ ခွဲဖို့ပြင်ဆင်ပြီး ခွဲလိုက်ပါတယ်။ သာမန်ဆိုရင်တော့ နာရီဝက် ၄၅ မိနစ်လောက်ဆိုရင် ဗိုက်ပြန်ပိတ်ပြီးပါပြီ။

ဆာဂျင်ရဲ့ ကျွမ်းကျင်မှုရယ် လူနာရဲ့ အူအတက်ရောင်နေတဲ့ အခြေအနေ အခြားအနေအထားပေါ်မူတည်ပါတယ်။

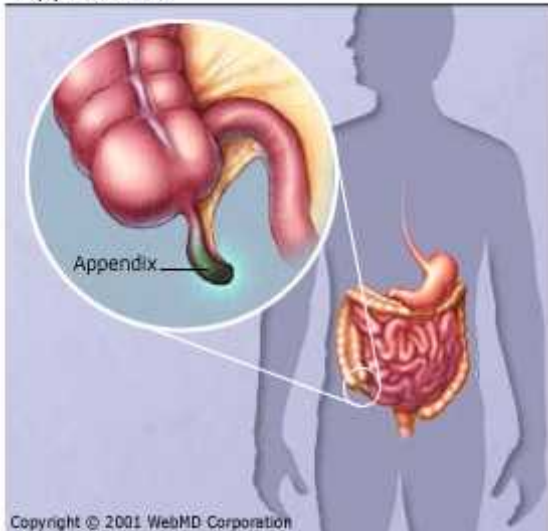
ဘာလို့ချက်ချင်းခွဲရလဲဆိုတော့ ယောင်နေတဲ့ အူအတက်ပေါက်မသွားအောင် ၊ တခြားနောက်ဆက်တွဲပြဿနာတွေမဝင်ခင် စောစောစီးစီး အချိန်မှီခွဲ နိုင်ရင် ရလဒ်ကောင်းလို့ပါ။

ကျနော်တို့ပတ်ဝန်းကျင်အရပ်ထဲမှာ အူအတက်ရောင်တာကို ကြားဖူးတဲ့သူတွေရော ၊ ကိုယ်တိုင်ဖြစ်ဖူးတဲ့သူတွေရှိမှာပါ။

အခု အူအတက်ရောင်တယ်ဆိုတာ ဘာလဲဆိုတာ သေသေချာချာသိအောင် ဆွေးနွေးကြရအောင် ...

အူအတက် (Appendix) ဆိုတာက အူသေး (small intestine) နဲ့ အူမကြီး (Large Intestine) ဆက်တဲ့နေရာနားက အူမကြီးဆီကထွက်လာတဲ့ တစ်ဖက်ပိတ်ပြွန်လိုမျိုးအတက်လေးတစ်ခုပါ။
ဝမ်းဗိုက်ရဲ့ ညာဘက်အောက်ပိုင်းမှာရှိပါတယ်။

Appendicitis



အူအတက်ရောင်ခြင်းရဲ့ အဓိက **အကြောင်းအရင်း**ကတော့ တစ်ဖက်ပိတ်ပြွန်ပုံစံလေးဖြစ်တဲ့ အူအတက်လေးထဲကို တစ်စုံတစ်ခု (ဥပမာ ။ အစာအစိတ်အပိုင်း ၊ မစင်) ဝင်သွားရာက စပါတယ်။


အူအတက်ထဲကို ရောက်နေတဲ့ အစိတ်အပိုင်းလေးက တစ်ဖက်ပိတ်ဖြစ်နေတဲ့ အူအတက်ထဲက နေပြန်ထွက်ဖို့ခက်ပြီး အဝမှာပိတ်နေတက်ပါတယ်။ အရွယ်အစားပေါ်မူတည်ပါတယ်။

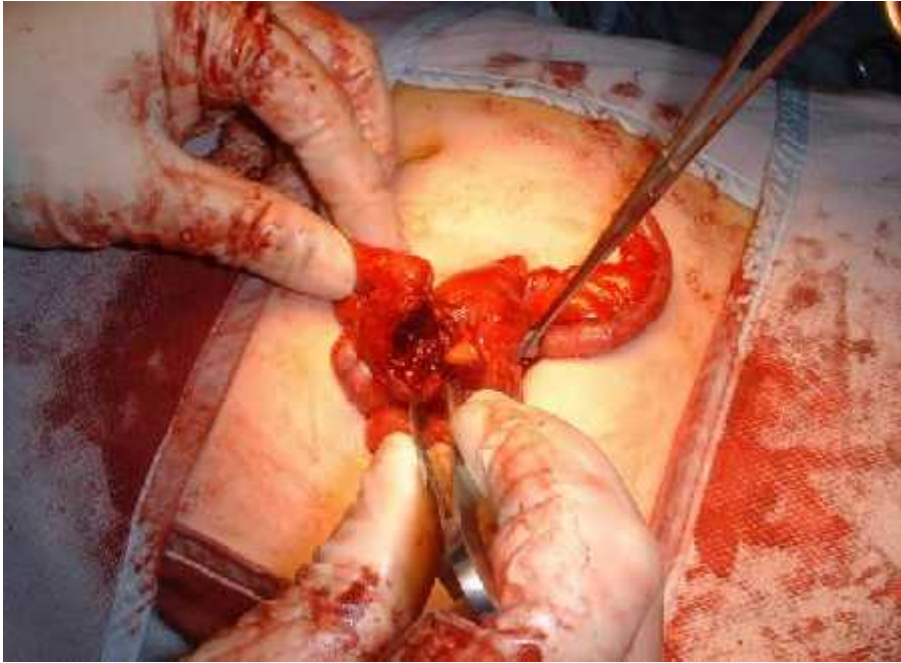
အူအတက်ရဲ့ နံရံတွေက လှုံ့ဆော်ခံရပြီး အရည်တွေစစ်ထုတ်လာပါတယ်။

အဲဒီအခါ အူအတက်က ပိုပြီးဖောင်းလာပြီး ဖိအားတက်လာပြီး နံရံတွေကတင်းလာပါတယ်။ ယောင်လာပါတယ်။

အူအတက်ကို ထောက်ပံ့တဲ့ သွေးကြောလေးတွေကသွေးမစီးနိုင်တော့ပါဘူး။

အစာလမ်းကြောင်းအူထဲမှာရှိတဲ့ ရောဂါပိုးတွေက အူအတက်ရောင်တာကို ပိုဆိုးစေပါတယ်။ နောက်ပိုင်းအူအတက်ကိုသွေးမရောက်တော့ပဲ ပုပ်လာပါတယ်။

 This image has been resized. Click this bar to view the full image. The original image is sized 654x480 and weights 47KB.



အဓိကစံစားရတာကတော့ ဗိုက်နာတာပါပဲ ။

၈ စနာတုန်းက ချက်တပိုက် ဝမ်းဗိုက်အလယ်လောက်ကနေစနာပြီး နောက်ပိုင်းမှာတော့ ညာဘက်အောက်ပိုင်းကနာပါမယ် ။

တံခြားရောဂါလက်ခကာတွေ အနေနဲ့ တွေ့ရတာတာကတော့

အစားအသောက်ပျက်ခြင်း

မူးဝေခြင်း

ပျို့အန်ခြင်း ၊ အန်ခြင်း

ဝမ်းချုပ် ၊ ဝမ်းလျှော့ခြင်း

အဖျားတက်လာခြင်း တို့ဖြစ်တက်ပါတယ် ။

များသောအားဖြင့် ဝမ်းဗိုက်ကိုစမ်းသပ်ပြီး အူအတက်ရောင်ရောဂါကို စမ်းသပ်နိုင်ပါတယ် ။

ဒါပေမယ့် ဗိုက်အောင့်တက်တဲ့ တံခြားရောဂါတွေရှိသေးတာမို့ ရောဂါနာမည်တပ်တာမမှားဖို့ သတိထားရပါတယ် ။

အကြမ်းဖျဉ်းကတော့ ဗိုက်ညာဘက်အောက်ပိုင်းကို လက်နဲ့ ဖိလိုက်ရင်နာပြီး လက်ပြန်ရုတ်လိုက်တဲ့ အခါကျရင်လဲ ထပ်နာတဲ့ ပုံစံမျိုးတွေပါ ။

တံခြားစမ်းသပ် ရတာတွေလဲ ရှိပါသေးတယ် ။

စမ်းသပ်ပုံတွေကိုတော့ ဒီနေရာမှာ အသေးစိတ်မရေးတော့ပါဘူး ။

အဓိကကတော့ အူအတက်ရောင်တာကို အချိန်မှီ သိရှိပြီး ခွဲစိတ်နိုင်ဖို့ပါပဲ ။

ကုသတာကတော့ ပါးစပ်ကနေ ဘာမှမသောက် ၊ မစားပဲ ခွဲစိတ်ဖို့ပြင်ဆင်ပါမယ် ။

သွေးကြောထဲကနေ အစွမ်းထက်တဲ့ ပိုးသတ်ဆေးတွေပေးပါမယ် ။

အားလုံးအဆင်သင့်ဖြစ်ရင် ရောင်နေတဲ့ အူအတက်ကို ခွဲစိတ်ပြီး ဖြတ်ထုတ်လိုက်တာပါ ။

မေ့ဆေးအနေနဲ့ ဓါးကနေ ထုံဆေးထိုးပြီးခွဲစိတ်တာများပါတယ် ။

ညာဘက်ဝမ်းဗိုက်အောက်ပိုင်းကို ၃ - ၄ လက်မလောက်ခွဲပြီး အူအတက်ကိုခွဲစိတ်နိုင်သလို (appendicetomy) ၊ ဗိုက်ကို အပေါက်လေးတွေဖောက်ပြီး မှန်ပြောင်းထည့်ပြီးလဲ ခွဲစိတ်နိုင်ပါတယ် (laparoscopic appendicetomy) ။

အူအတက်ရောင်ခြင်းရဲ့ နောက်ဆက်တွဲပြဿနာများ

အချိန်မှီ မသိလို့ မကုနိုင်ဘူးဆိုရင် အူအတက်မှာပြည်တည်နိုင်ပါတယ် (appendicular abscess)။

အဆိုးဆုံးကတော့ ရောင်နေတဲ့ အူအတက်ပေါက်သွားပြီး ရောဂါပိုးမွှားတွေ ဝမ်းဗိုက်အနှံ့ပျံ့နှံ့ကုန်တာပါပဲ (severe peritonitis) ။

အချိန်ကြာလာတာနဲ့အမျှ သွေးထဲကနေပြီးတော့လဲ တစ်ကိုယ်လုံးကိုပျံ့နှံ့နိုင်ပါတယ် (septicemia) ။

အဲဒီအချိန်ကျရင်ကုသရခက်ခဲပြီး အသက်နဲ့လူပြီး ခွဲစိတ်ကုသရတဲ့အခြေအနေမျိုးဖြစ်လာနိုင်ပါတယ် ။

ပုံမှန်အားဖြင့်တော့ အူအတက်ရောင်ရောဂါဆိုတာဟာ အချိန်မှီသိရှိကုသနိုင်ရင် စိုးရိမ်စရာမရှိပါဘူး ။

ကျနော် ဒီဆောင်းပါးလေးက ပြောချင်တာက အူအတက်ရောင်တာက အရေးပေါ်ကုသမှုလိုအပ်တဲ့ရောဂါပါ ။

အူအတက်ရောင်ရင် အများအားဖြင့် ဝမ်းဗိုက်ညာဘက်အောက်ပိုင်းက နာတက်ပါတယ် ။

ဗိုက်နာတဲ့ အကြောင်းတွေအများကြီးရှိတာကြောင့်လဲ ဗိုက်နာတာနဲ့ အစိုးရိမ်မလွန်စေချင်ပါဘူး ။

ဒါပေမယ့် သံသယရှိလာရင်တော့ ကျန်းမာရေးဝန်ထမ်းတွေနဲ့ အချိန်မှီပြုသဖို့လိုအပ်ပါတယ် ။

ဒါမှသာလိုအပ်တဲ့ စမ်းသပ်မှုတွေပြုလုပ်ပြီး သေချာရင်ထိရောက်တဲ့ ကုသမှုတွေအချိန်မှီခံယူနိုင်မှာပါ ။ နောက်ဆက်တွဲဆိုးကျိုးတွေကို ကာကွယ်နိုင်ပါတယ် ။

ဘယ်အချိန်မှာဖြစ်မယ် ၊ ဘယ်သူ့မှာဖြစ်မယ်ဆိုတာ ၊ ဘယ်သူမှမပြောနိုင်ပါဘူး။ ။

အဲဒီတော့ ကြုံလာခဲ့ရင် နီးစပ်ရာ ဆေးမီးတိုတွေနဲ့ တန်ဖိုးရှိတဲ့ အချိန်တွေအကုန်ခံကြဖို့ အချိန်မို့ ဆေးရုံဆေးခန်းပြကြဖို့ ဒီနေရာကနေတိုက်တွန်းလိုက်ပါတယ်။ ။

Dr. Zero